

28/5/2017



INFORME
MENSUAL
ABRIL
2017
RIVERA

PLAN DE GESTIÓN DE ENVASES
DIRIGIDO A LAS EMPRESAS ADHERENTES
E INSTITUCIONES DEL CONVENIO
“TU ENVASE SIRVE”



FIDEICOMISO PGE – CIU
Elaborado por Pablo Daniel Cuña Cabrera

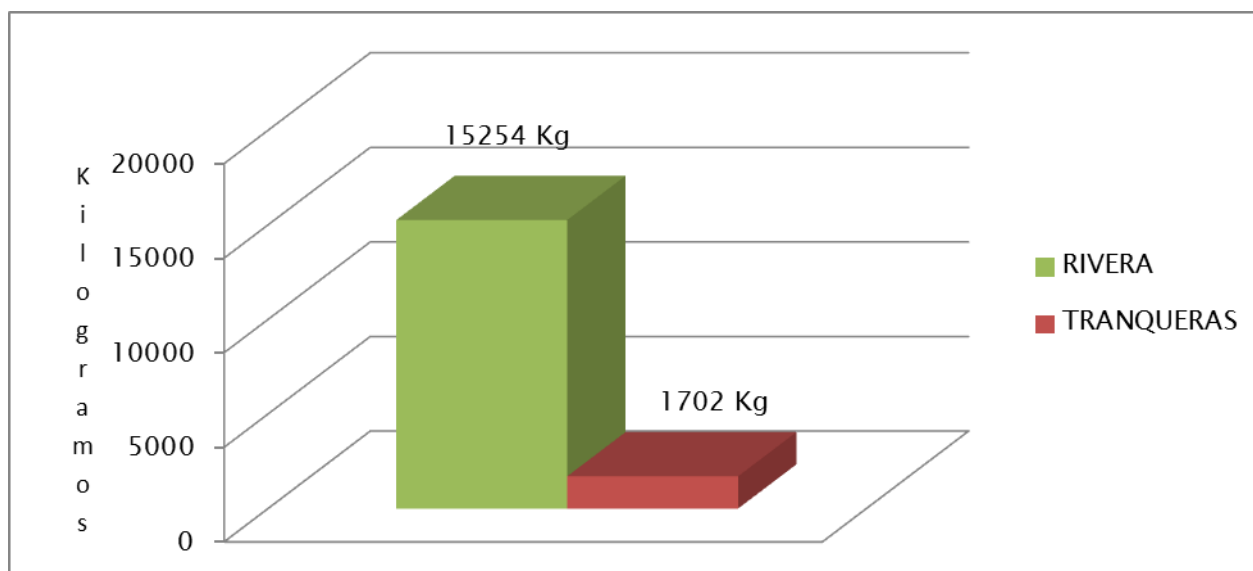
Índice

Operaciones	3
Material recolectado	3
Material clasificado	5
Material recuperado/vertido	8
Material vendido	10
Grupos y sus clasificadores	11
Glosario	12
Anexo 1 – Datos de recuperación	14
Anexo 2 – Material vendido	15
Anexo 3 – Material vendido	16

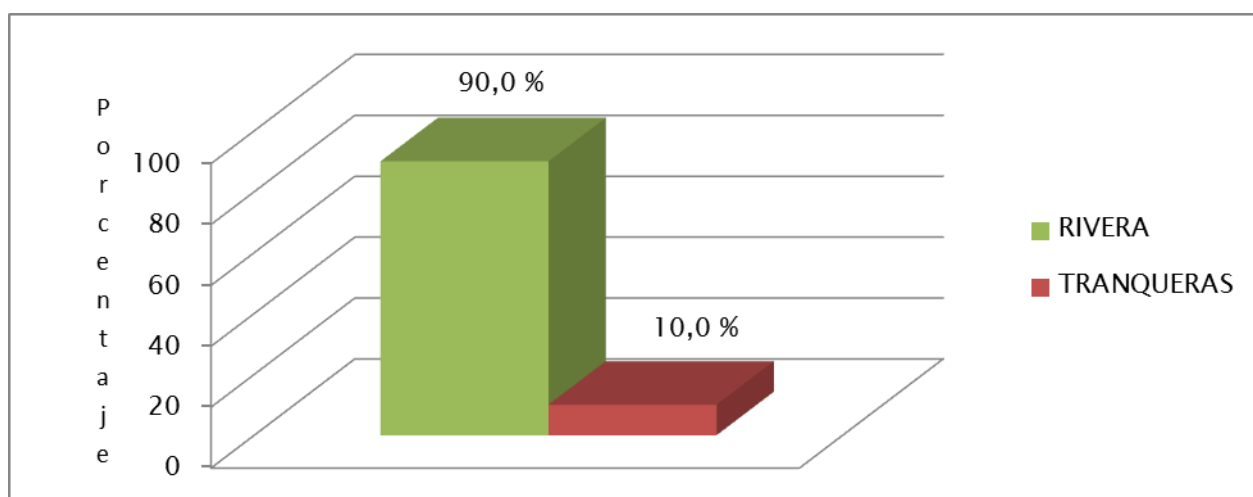
Operaciones

Material recolectado

Total de ingresos en kilogramos (no existen grandes generadores)



Porcentaje de participación de los grupos en la recolección total



En el presente mes se registró una gran caída en la cantidad de material recolectado que ingresara al centro de acopio de Rivera. En términos de porcentaje, la disminución superó el 45 %, lo que hace evidente que el ingreso de material se redujo casi a la mitad en referencia a los valores obtenidos en el mes anterior. También hablando en términos de porcentaje, si comparamos los dos medios de recolección existentes, ambos decrecieron en cantidades

similares entre 41 y 45 % aproximadamente, pero en kilogramos la reducción de recolección en el sistema de circuitos puerta a puerta fue ampliamente superior, tomado como referencia los valores obtenidos en ambas modalidades en el mes anterior. En reunión con los clasificadores se intentó identificar los motivos para dicha baja, entre los cuales se encuentran la disminución en la generación de residuos en los hogares debido a la época del año y la baja en las temperaturas. Además, declaran que existe en los diferentes circuitos una gran cantidad de clasificadores informales, que en ciertas oportunidades hasta concurren a las casas haciéndose pasar por integrantes del PGE para poder obtener los envases. Observando los resultados del mismo período del año anterior, notamos que son bastante semejantes, pero se concluyó que es necesario esperar al próximo mes para poder realizar un análisis más concreto de la situación.

Por otra parte en Tranqueras hubo una leve mejora que ronda los 13 % respecto al mes anterior. De todas formas, se han escuchado quejas de dos de los clasificadores más antiguos del grupo referente a la nueva integrante, debido a dificultades que tiene la misma para adaptarse al sistema de trabajo, y por lo tanto no tendría igual rendimiento que sus compañeros.

En lo que refiere a la participación de ambos grupos en la recolección total del departamento, Tranqueras tuvo un aumento a casi el doble en su porcentaje pero más bien como resultado del retroceso del grupo de Rivera.

De los indicadores se desprende el siguiente análisis:

En la Ciudad de Rivera la cantidad promedio de trabajadores se mantuvo igual a la del mes anterior, pero hubo una baja en la cantidad de horas reales trabajadas debido a que tuvimos dos días hábiles menos. En lo que refiere a horas de capacitación, coincidió en que en el mes hubo un sábado más e hizo con que aumentaran las instancias de capacitación, disminuyendo aún más las horas en recorridos, lo que seguramente también sumó para los resultados negativos obtenidos.

La baja en la recolección afectó en forma negativa a todos los demás indicadores operativos, haciendo con que todos se vieran reducidos a prácticamente la mitad de los valores registrados en el mes anterior, y por otro lado los costos aumentaron considerablemente.

En la Ciudad de Tranqueras solamente se contabilizó una inasistencia de la nueva integrante del grupo a una instancia de capacitación que se realizara en la OSC, y por lo tanto hubo un aprovechamiento total de las horas presupuestadas para el mes.

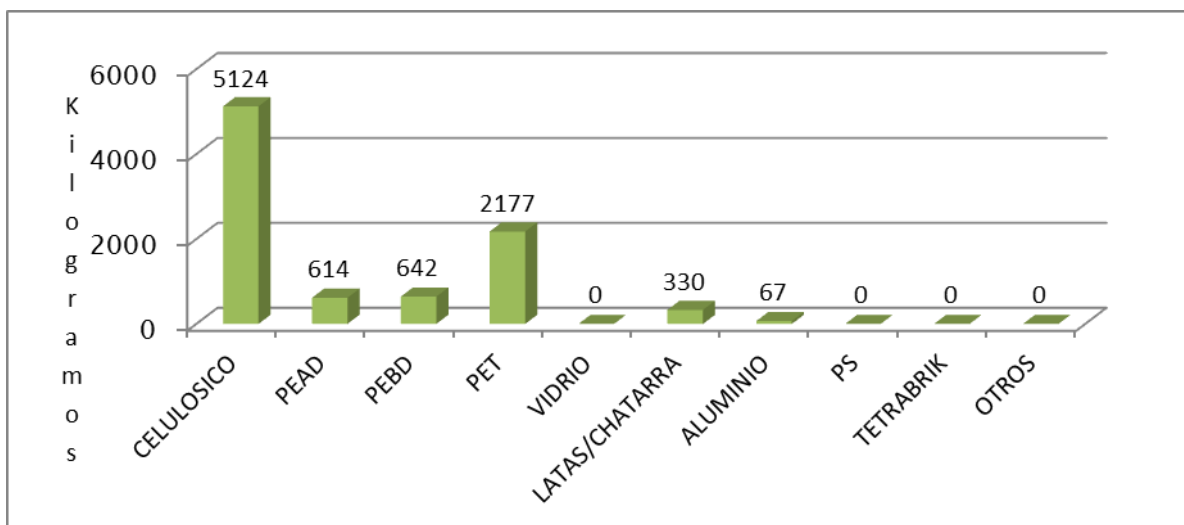
El centro de acopio continúa sin energía eléctrica, lo que dificulta en gran manera el registro de datos de la operativa, dependiendo de los valores obtenidos en la comercialización y sin

lograr tener objetividad en lo que refiere a ingreso de material al centro de acopio y descarte.

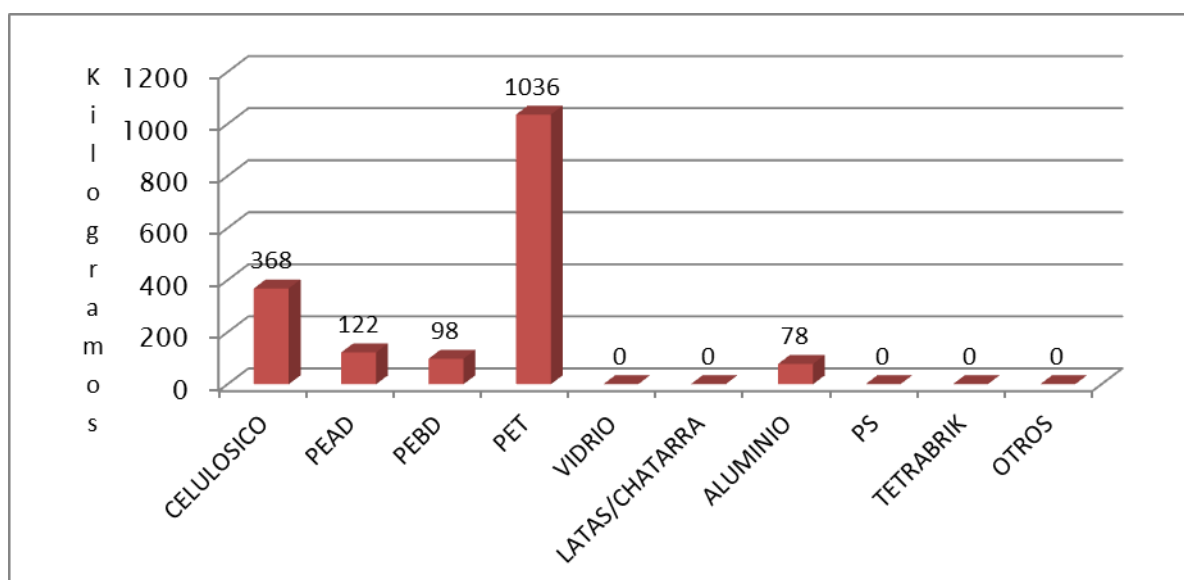
Los valores operativos tuvieron un leve progreso como ya lo mencionamos anteriormente, y por lo tanto los costos se vieron reducidos proporcionalmente.

Material clasificado

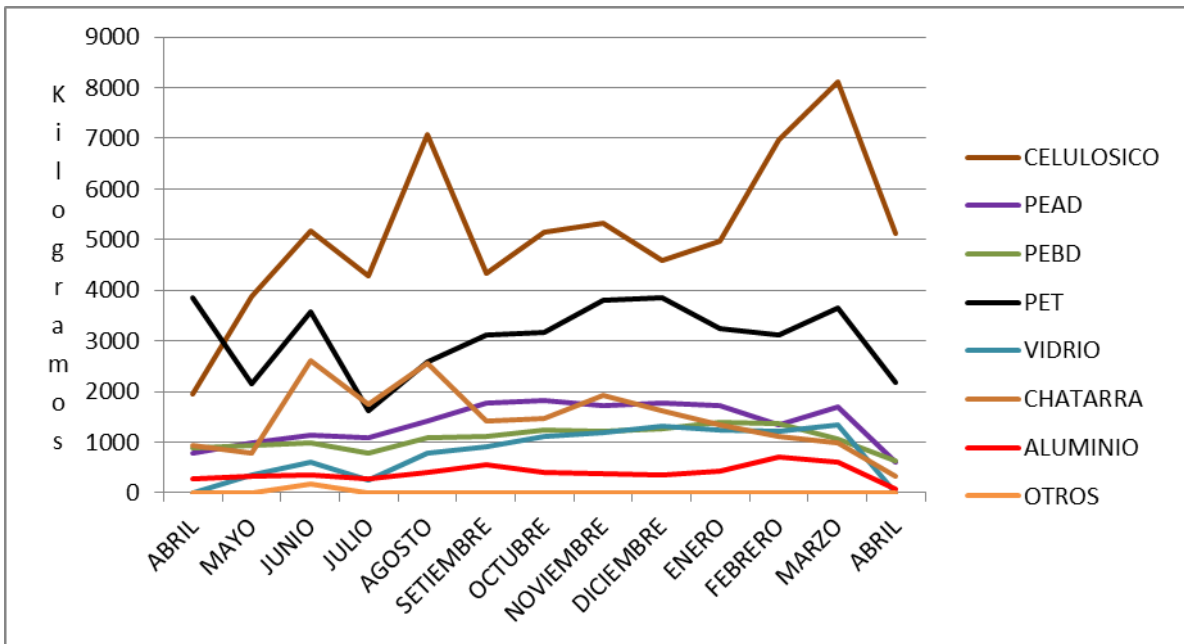
Composición en kilogramos del material clasificado en Rivera



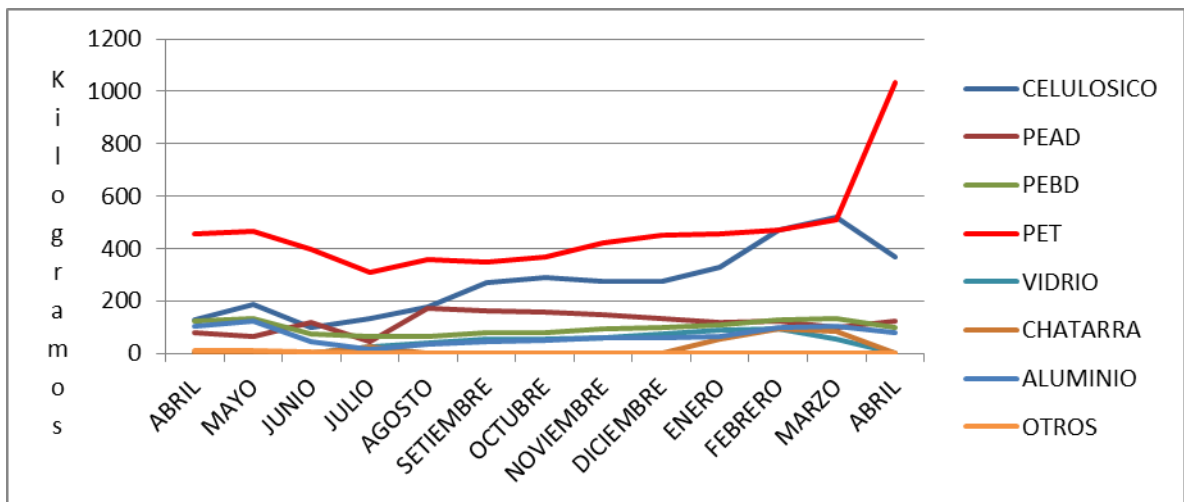
Composición en kilogramos del material clasificado en Tranqueras



Evolución de la clasificación en Rivera



Evolución de la clasificación en Tranqueras



Como reflejan los gráficos que anteceden, en el grupo de la ciudad de Rivera todos los distintos tipos de materiales se vieron reducidos en sus cantidades clasificadas para venta. Esto se debe en parte a que debido a las lluvias grandes cantidades de celulósico se mojaron y debieron ser enviadas a disposición final. Por otra parte, el intermediario dejó de comprar chatarra de todos los tipos, pasando solamente a adquirir envases de pequeño tamaño y por lo tanto los clasificadores han dejado de recolectar cierto tipo de objetos que antes lo hacían pese a que no pertenecían al PGE, y esto concluyó en una baja pronunciada en este ítem. Tampoco se pudo vender vidrio, habiendo sido enviado en su totalidad a disposición final. Y por último, podemos decir que materiales como el PET y PEAD han disminuido por la baja cantidad de consumo debido a la época del año.

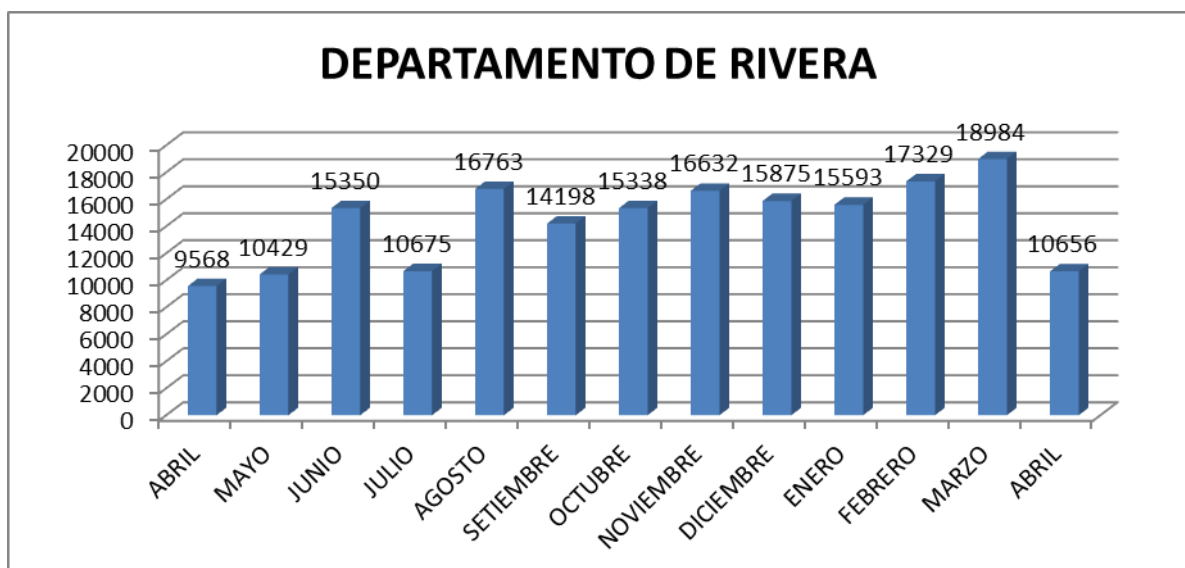
En Tranqueras solamente se notó un importante aumento en la cantidad clasificada para venta de PET, siendo que los demás ítems tuvieron leves variaciones pero en su mayoría disminuyeron. Lamentablemente no se ha podido realizar con los clasificadores de ese grupo la misma instancia de evaluación de resultados como con el grupo de Rivera, lo que en parte dificulta poder analizar las causas de los resultados obtenidos.

Rivera

Material	Total ingresado (en kgs)	Clasificado para venta (en kgs)	Clasificado y enviado a disposición final (en kgs)	Porcentaje descartado/total	Porcentaje mes anterior
Celulósico	5535	5124	411	7.4	8.3
PEAD	851	614	237	27.8	11.4
PEBD	688	642	46	6.7	4.8
PET	2177	2177	0	0	5.3
PP	65	0	65	100	100
Vidrio	364	0	364	100	32
Chatarra	330	330	0	0	0
Aluminio	67	67	0	0	0
Tetrabrik	102	0	102	100	100
PS	139	0	139	100	0

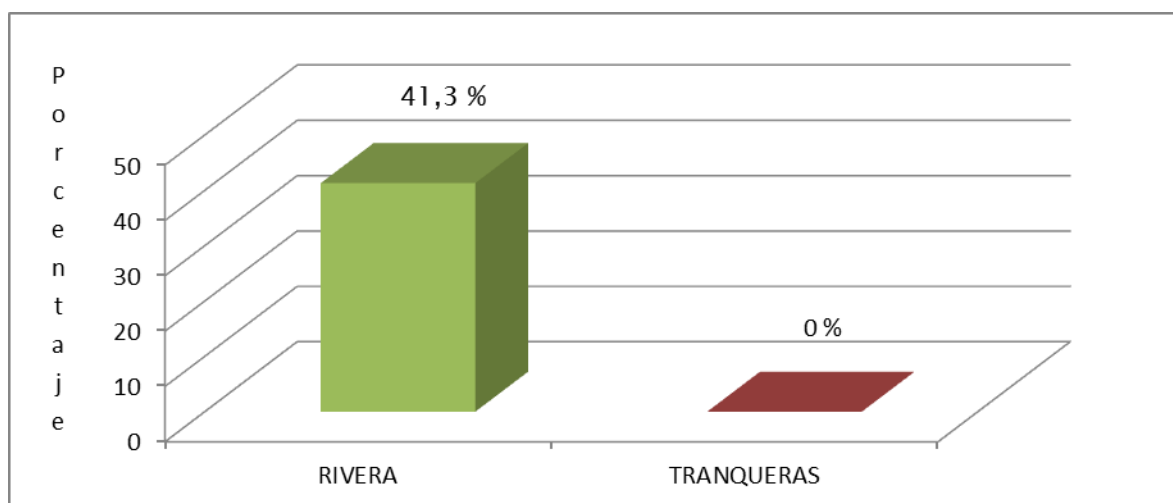
En la tabla notamos que sigue existiendo una buena parte del material que se podría comercializar y es enviado a disposición final. Esto significa un 15 % frente a la cantidad comercializada.

Evolución de la clasificación



Como se venía mencionando, hubo una baja considerable en la recolección total del departamento debido a los resultados obtenidos en Rivera, volviendo a valores semejantes a los del mismo período del año anterior. Se esperará al próximo mes para evaluar si este retroceso fue un hecho puntual o está relacionado con factores ajenos al trabajo del grupo, a efectos de poder implementar medidas que reviertan la situación.

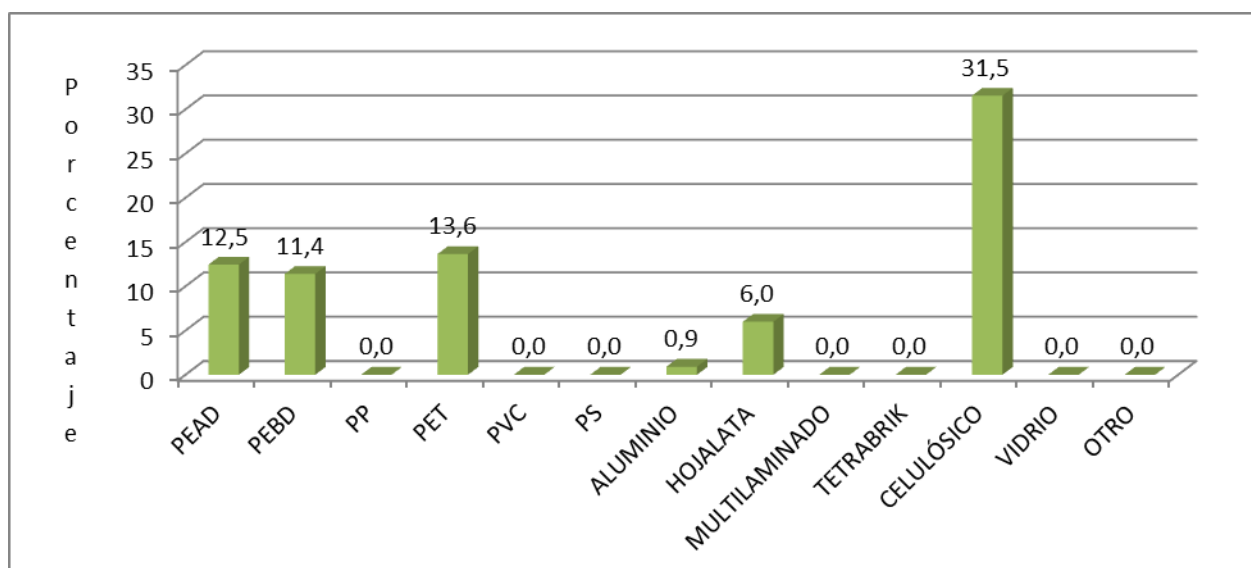
Porcentaje de descarte de material



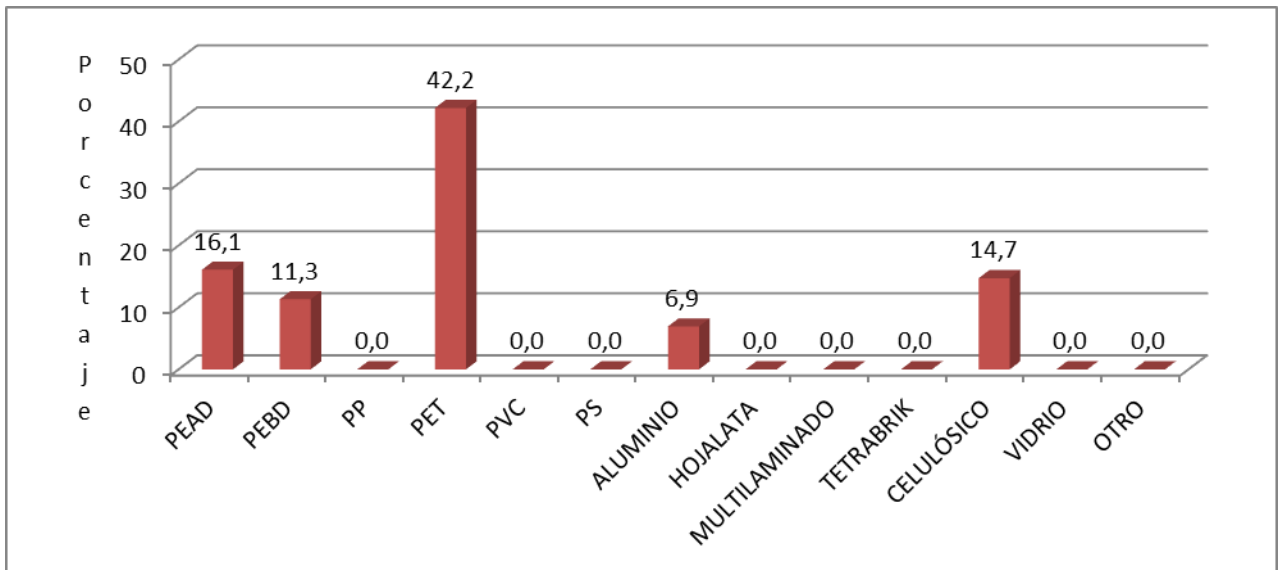
En términos de porcentaje tuvimos un leve aumento en la cantidad de descarte en Rivera, aunque efectivamente fue bastante inferior en kilogramos a la cantidad de material enviado a disposición final en el mes anterior. En Tranqueras continuamos sin datos para este indicador ya que no se pueden utilizar los equipos como enfardadora y balanza por falta de energía eléctrica.

Material recuperado/vertido

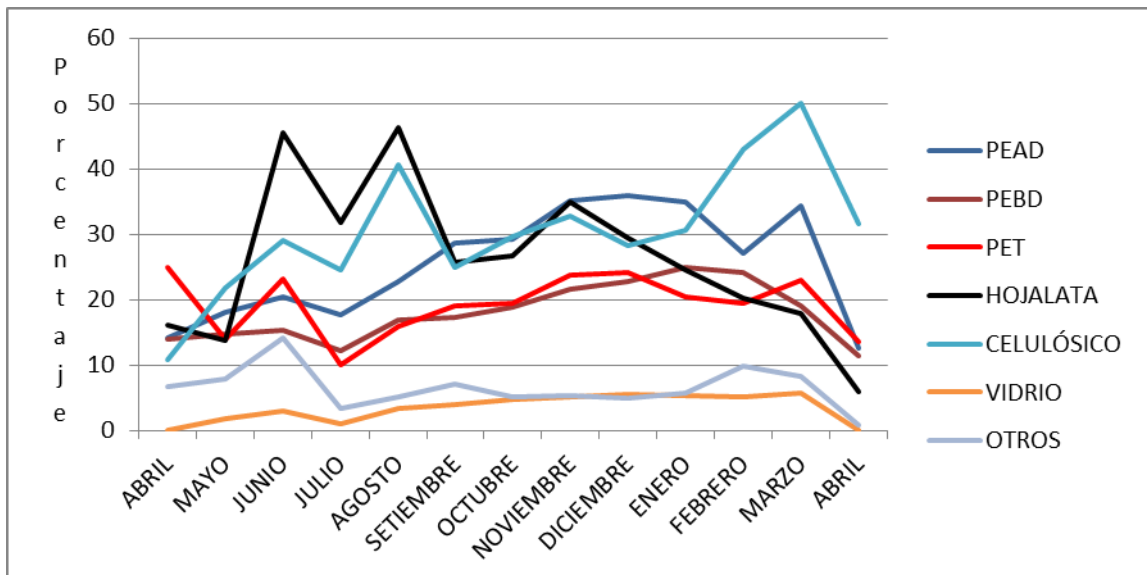
Rivera



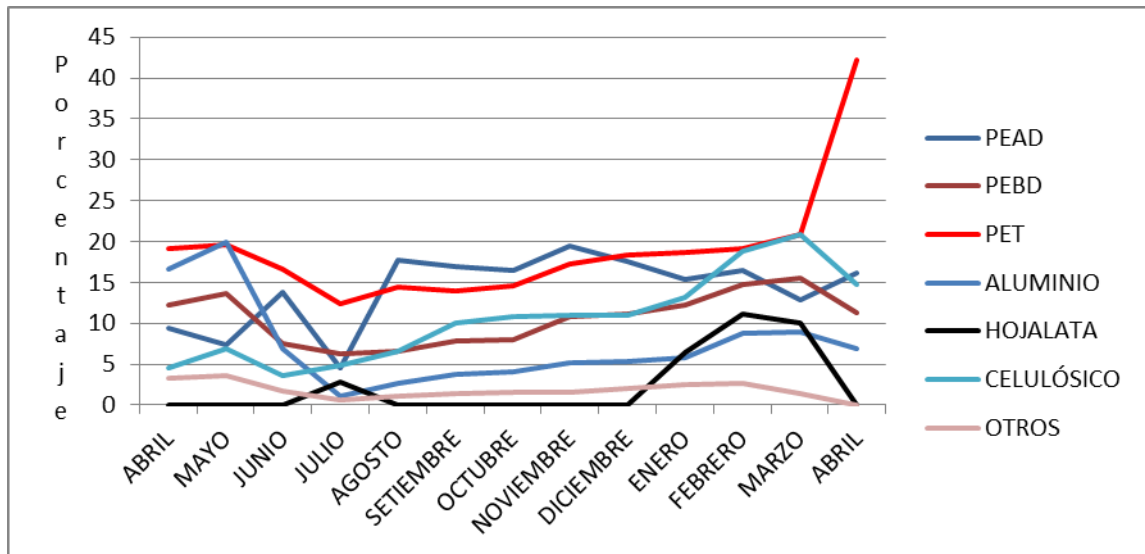
Tranqueras



Evolución de la recuperación en Rivera



Evolución de la recuperación en Tranqueras



El retroceso en la clasificación se refleja en la recuperación, observando en el grupo de Rivera una caída en todos los ítems, siendo los más notorios el celulósico y el PEAD. De todas formas los valores del celulósico continúan siendo muy elevados y ampliamente superiores a todos los demás.

En Tranqueras las variaciones también son fiel reflejo de lo sucedido en la clasificación para venta, pero en este caso sorprende el porcentaje de PET recuperado, aunque ciertamente esté afectado en parte por el consumo de productos que provengan desde el exterior.

A nivel departamental tuvimos una de las mayores variaciones en la recuperación hasta el momento, cayendo en más de 8 puntos porcentuales respecto al mes anterior. De todas formas, debemos recordar que las cantidades recuperadas siempre se han visto afectadas por materiales que no corresponde a envases primarios, y aunque en esta oportunidad esto se ha visto reducido en algunos casos, es un problema que continúa presente. (Meta 20% de recuperación) [Anexo 1.](#)

Material vendido

En Rivera, como ya lo hemos mencionado, el comprador se ha vuelto más selectivo en algunos tipos de material, lo que hizo disminuir la comercialización en el mes. De todas formas, el mismo sigue concurrendo todas las semanas al centro de acopio a retirar material. [Anexo 2](#)

Se están haciendo algunas negociaciones para agregar valor a lo que se vende, como por ejemplo el enfardado de materiales que se había dejado de hacer porque la enfardadora estaba rota, pero ya fue reparada. [Anexo 3](#)

Se ha formado una comisión integrada por tres clasificadores (dos de circuitos y uno de galpón), la cual se encarga de las ventas y el dinero generado por las mismas. Esta comisión es nombrada a partir de una elección del grupo, y rota a cada tres meses. El monto obtenido por venta de material cayó en el mes a \$U 32702,00.

En Tranqueras luego de varios meses se realizó venta. El comprador concurre a la ciudad y retira material de varios grupos de clasificadores informales y también del grupo perteneciente al PGE. Dicho comprador no es el mismo del grupo de Rivera. El monto obtenido por venta de asciende a \$U 2460,00.

Grupos y sus clasificadores

En el grupo de Rivera hubo la baja de una clasificadora hacia fines de mes a solicitud propia, siendo cubierta la vacante con un trabajador que ya había pertenecido al grupo, pero que tuvo que mudarse a otra ciudad por razones personales y al regresar a radicarse nuevamente en ésta, solicitó ingreso al PGE.

Glosario

Canal 8: señal de propiedad de la empresa “Cable Visión” de la ciudad de Rivera que se transmite por conexión por cable.

Canal 10: señal libre de televisión de la Ciudad de Rivera.

CIU: Cámara de Industrias del Uruguay.

Comisión de seguimiento: establecida en el Convenio firmado por los Ministerios, CIU e IDR, y debe ser integrada por la IDR, MVOTMA, MIDES, CIU, y como miembros consultivos pueden participar otros actores alcanzados por la Ley (clasificadores, IDES, etc.).

Descarte: material enviado a disposición final, luego de realizada la clasificación.

Diario “Jornada”: periódico impreso publicado diariamente en la Ciudad de Rivera.

Diario “A PLATEIA”: periódico impreso publicado diariamente en la Ciudad de Santana do Livramento, Rio Grande del Sur, Brasil.

INE: Instituto Nacional de Estadística.

IDR: Intendencia Departamental de Rivera.

Levante selectivo: los ciudadanos retiran el material reciclable al frente de sus domicilios, y un camión con personal del plan pasa a levantar dicho material.

Material del extranjero: principalmente proveniente de Brasil, acorde al alto movimiento de turismo comercial.

Material recolectado: totalidad del ingreso de material obtenido de los circuitos limpios.

Material recuperado: material clasificado.

Material vendido: material comercializado con ganancia a compradores externos al plan.

Meta clasificado/recolectado: 100% acorde al plan de gestión de Rivera.

Meta de cumplimiento de circuitos: 80% en un año acorde plan de gestión de Rivera.

Meta de recuperación: 20% acorde al plan de gestión de Rivera.

Meta de recuperación por clasificador: 1350 kg/oper/mes acorde plan de gestión de Rivera.

PGE: Plan de Gestión de Envases.

Población atendida (Rivera): Acorde a un esfuerzo de sensibilización, realizado por la IDR, se contabilizó la cantidad de viviendas en los circuitos atendidos, y multiplicó por 2,8 (cantidad promedio de habitantes por vivienda-INE).

Porcentaje de recuperación real: Se obtiene realizando una comparación entre el material recuperado, y el vertido en la zona acorde a la cantidad de población atendida.

Recuperación por clasificador: cociente entre el total recuperado y la cantidad de clasificadores.

Recuperado/vertido: comparación entre lo vertido por material según declaración jurada de las empresas adheridas al PGE y lo recuperado en cada localidad.

Senderos de Vida: OSC encargada del acompañamiento operativo y social.

Total de ingresos kilogramos (Rivera): Obtenido de las mediciones de peso realizadas al ingreso del camión recolector al vertedero.

Total de ingresos kilogramos (Tranqueras): Obtenido de las mediciones realizadas en las ventas, por no existir hasta el momento otro método.

Anexo 1 – Datos de recuperación

Marzo 2017

ITEM	SUB-TOTAL (kg)	SUB-TOTAL (%)	META
PEAD	1796	31,6	
PEBD	1204	18,5	
PP	0	0,0	
PET	4160	22,6	
PVC	0	0,0	
PS	0	0,0	
ALUMINIO	711	8,4	
HOJALATA	1071	16,9	
MULTILAMINADO	0	0,0	
TETRABRIK	0	0,0	
CELULÓSICO	8640	46,1	
VIDRIO	1402	5,2	
OTROS	0	0,0	
TOTAL	18984	19,6	

Abril 2017

ITEM	SUB-TOTAL (kg)	SUB-TOTAL (%)	META
PEAD	736	12,9	
PEBD	740	11,4	
PP	0	0,0	
PET	3213	17,4	
PVC	0	0,0	
PS	0	0,0	
ALUMINIO	145	1,7	
HOJALATA	330	5,2	
MULTILAMINADO	0	0,0	
TETRABRIK	0	0,0	
CELULÓSICO	5492	29,3	
VIDRIO	0	0,0	
OTROS	0	0,0	
TOTAL	10656	11,0	

Anexo 2- Material vendido



Anexo 3- Material vendido

