

24/8/2018



INFORME  
MENSUAL  
AGOSTO  
2018  
RIVERA

PLAN DE GESTIÓN DE ENVASES  
DIRIGIDO A LAS EMPRESAS ADHERENTES  
E INSTITUCIONES DEL CONVENIO  
“TU ENVASE SIRVE”



FIDEICOMISO PGE – CIU  
Elaborado por Pablo Daniel Cuña Cabrera

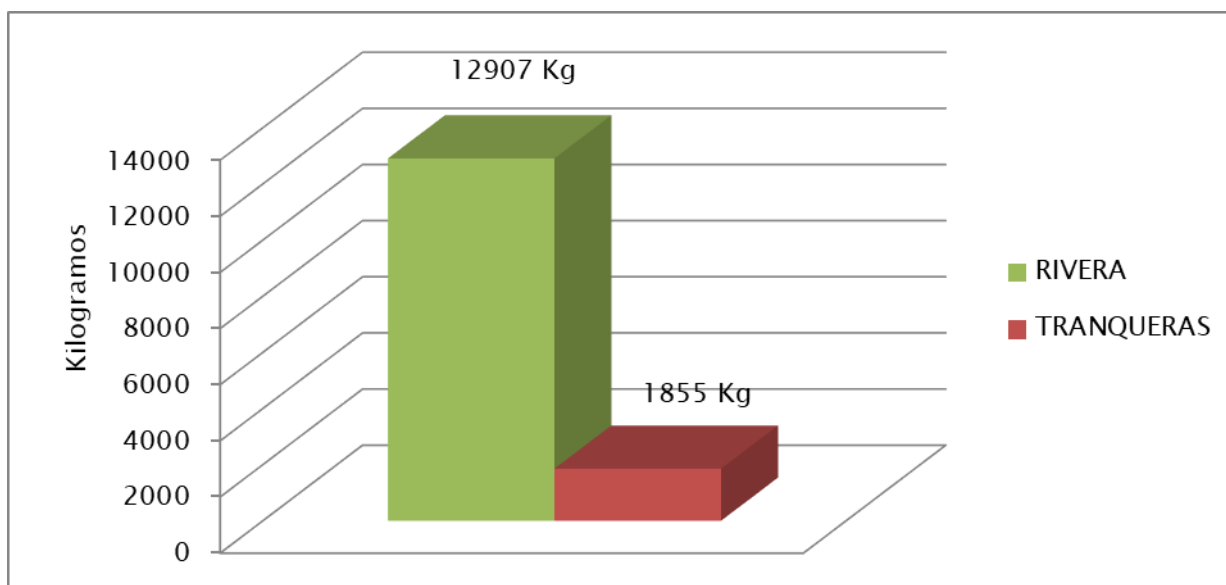
## Índice

Operaciones .....	3
Material recolectado .....	3
Material clasificado.....	5
Material recuperado/vertido .....	8
Material vendido.....	10
Grupos y sus clasificadores .....	11
Glosario.....	12
Anexo 1- Datos de recuperación.....	14
Anexo 2- Operaciones (Material clasificado) .....	15
Anexo 3- Operaciones (Material clasificado) .....	15

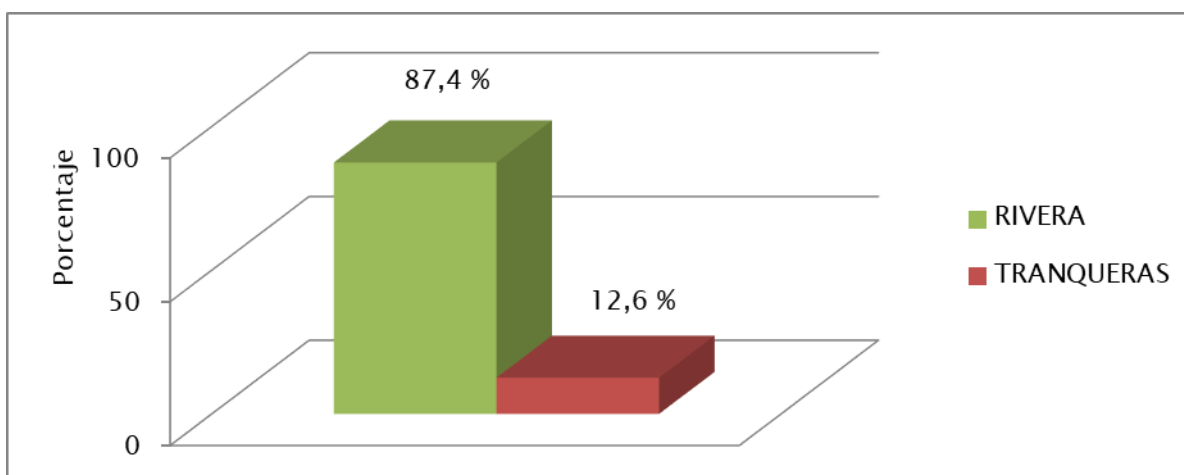
# Operaciones

## Material recolectado

Total de ingresos en kilogramos (no existen grandes generadores)



Porcentaje de participación de los grupos en la recolección total



En la ciudad de Rivera prácticamente no tuvimos cambios en los resultados operativos de recolección en el presente mes, con un aumento que apenas supera los 300 kgs en el total, lo que a razón de porcentaje representa aproximadamente el 2%. Analizando por separado los diferentes sistemas de recolección que existen actualmente notamos que también se mantuvieron prácticamente sin variaciones. Solamente podemos aclarar que la recolección de puntos de

entrega voluntaria tuvo un descenso importante si lo consideramos aislado del total, ya que en el conjunto la cantidad recolectada por este sistema continúa teniendo baja incidencia. El descenso en el ingreso de material de puntos de entrega voluntaria fue de 35 % comparando con los valores del mes anterior, aunque esto significa una reducción apenas superior a los 200 kgs, que como ya mencionamos comparado al total no es significativo. Como sucedió en el mes anterior, los bajos resultados operativos continúan siendo provocados por los cambios que está pasando el grupo de clasificadores con la transición a cooperativa de trabajo. La finalización del acompañamiento de la OSC y lo anteriormente mencionado generó inseguridades que motivó algunos movimientos de personal, lo que ciertamente afectó la operativa. Por otro lado, es importante destacar que la información operativa nuevamente fue aportada directamente por el grupo, en forma positiva fue posible constatar que no presentaba en general grandes inconsistencias como sucediera en meses anteriores.

El grupo de Tranqueras por otra parte tuvo un aumento que para las cantidades que se manejan en esa localidad si resulta significativo. Dicho aumento corresponde a aproximadamente un 28 % a más que en el mes anterior. De todas formas, el grupo sigue estando afectado por la falta de personal.

De los indicadores se desprende el siguiente análisis:

La cantidad de trabajadores promedio en el mes tuvo un leve incremento lo que significó en contar con casi un trabajador a más que el mes anterior. De todas forma efectivamente tuvimos la baja de algunos clasificadores que no quisieron integrarse a la nueva cooperativa, pero este aumento se debe a que en el presente mes no se registraron certificaciones médicas ni licencias anuales.

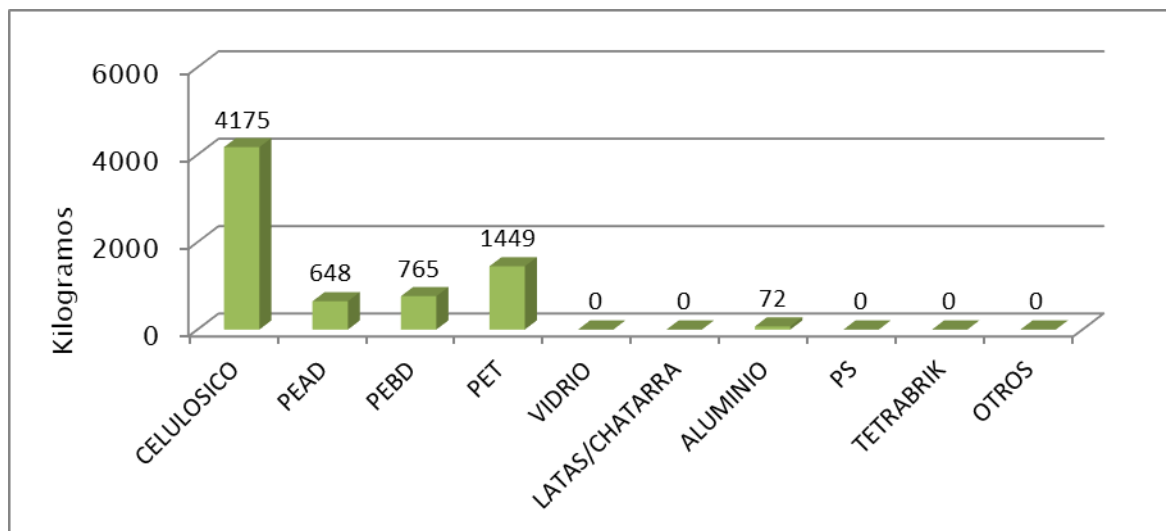
Como en ambas localidades tuvimos un aumento en la recolección, lógicamente se registra un aumento general, pero no fue significativo y se aproxima a un 5 % frente al mes anterior.

La cantidad de material clasificado para venta volvió a disminuir pese al aumento en la recolección. La baja fue de 6 % a menos respecto al mes anterior, y se debe exclusivamente a una disminución en el grupo de Rivera, ya que en Tranqueras dicho indicador aumentó.

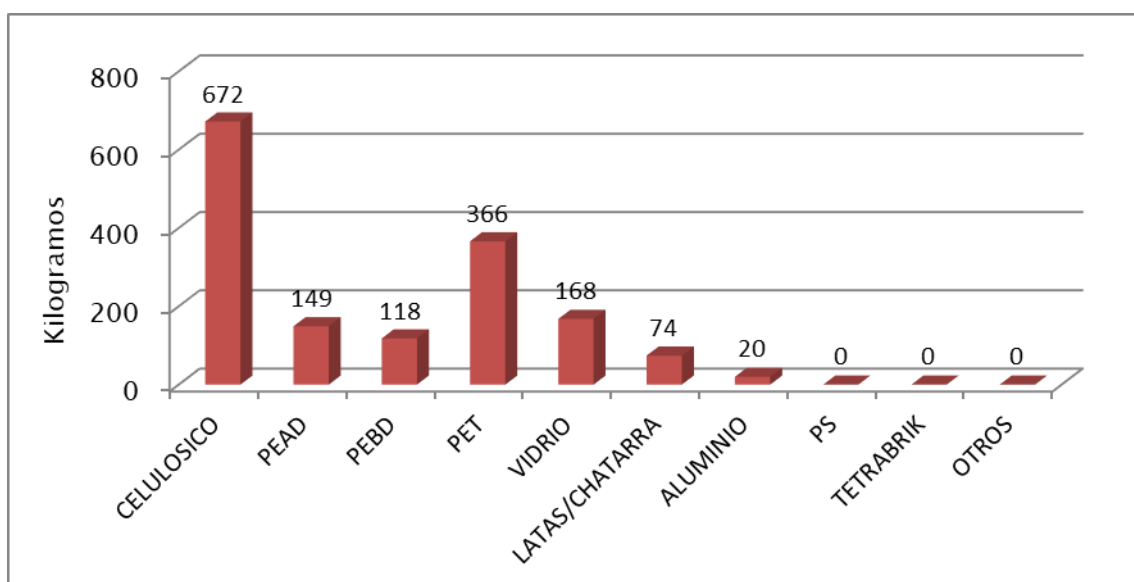
La participación del grupo de Tranqueras en la recolección total tuvo un nuevo aumento superior al 2% en el mes. Si consideramos además la cantidad de trabajadores con que cuenta cada grupo, podemos asumir que el trabajo realizado en Tranqueras tuvo un mejor rendimiento por trabajador, pese a que la cantidad recolectada haya sido bastante menor.

## Material clasificado

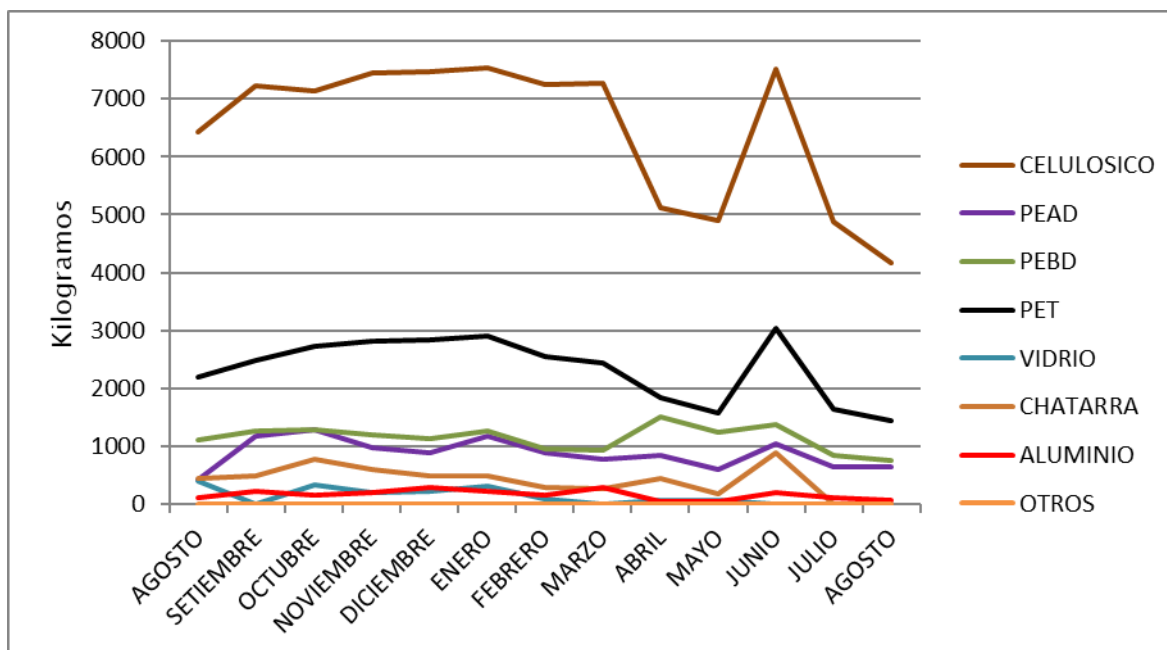
Composición en kilogramos del material clasificado en Rivera



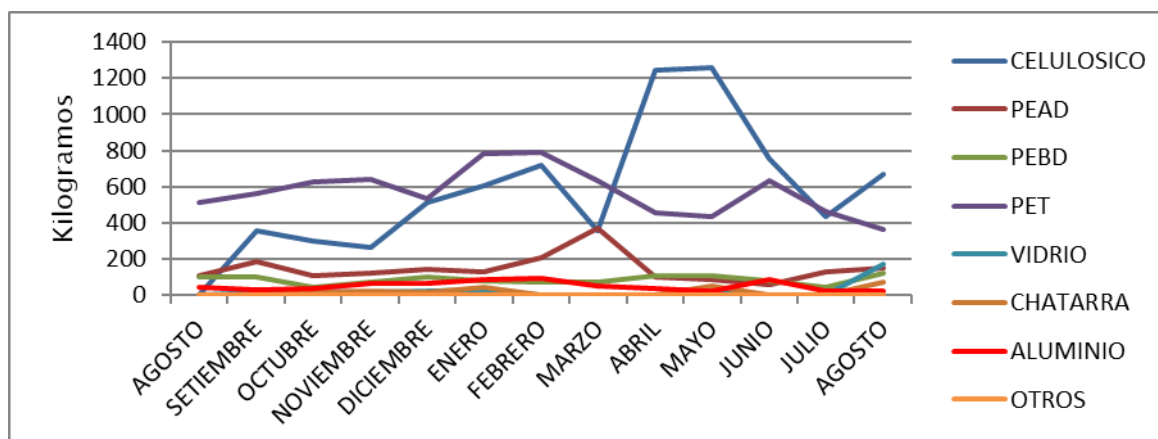
Composición en kilogramos del material clasificado en Tranqueras



### Evolución de la clasificación en Rivera



### Evolución de la clasificación en Tranqueras



En Rivera tuvimos una nueva disminución en la clasificación para venta como ya lo mencionamos anteriormente, lo que se ve reflejado en todos los tipos de materiales, aunque con disminuciones no tan pronunciadas como en el mes anterior. De todas formas, aún no se pudieron hacer efectivos los ajustes necesarios en la operativa del centro de acopio para que se pueda contar con la información completa, y los datos de clasificación nuevamente se obtuvieron de las ventas realizadas, y se pierden datos correspondientes a materiales como vidrio y chatarra que se están acopiando para llegar a una cantidad razonable y luego comercializar debido a que no se están pesando. Además, pese a que cuentan con la maquinaria necesaria no están realizando fardo, lo que implica que tengan el material acondicionado en bolsones para la venta restando espacio para trabajar dentro del galón, y en consecuencia las actividades se ven dificultadas.

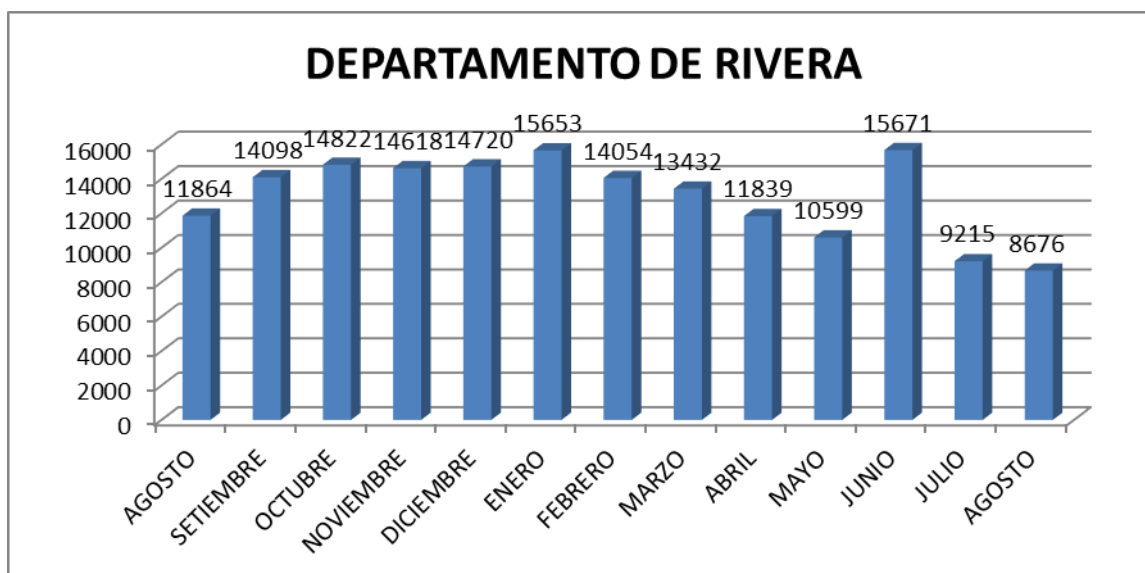
Por otro lado, en Tranqueras a excepción del PET, todos los ítems tuvieron incrementos en sus cantidades clasificadas para venta. Además, se encuentran realizando fardos y acopiando el material para realizar la venta. [Anexo 2](#)

### Rivera

Material	Total ingresado (en kgs)	Clasificado para venta (en kgs)	Clasificado y enviado a disposición final (en kgs)	Porcentaje descartado/total	Porcentaje mes anterior
Celulósico	4691	4175	516	11	5.5
PEAD	1059	648	411	38.8	28.8
PEBD	979	765	214	21.8	15
PET	1449	1449	0	0	0
Vidrio	576	0	576	100	100
Aluminio	72	72	0	0	0

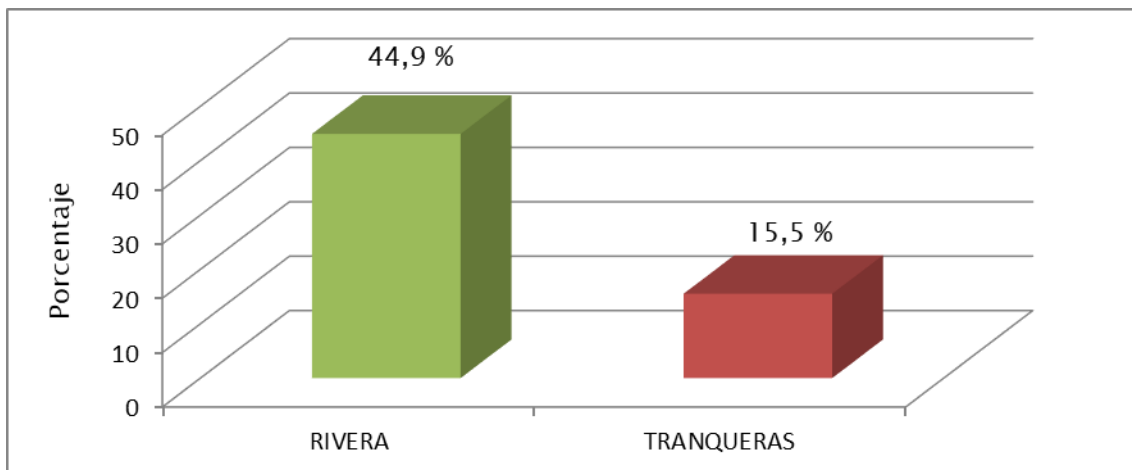
Analizando las variaciones en los materiales que son clasificados pero posteriormente descartados porque no se venden, notamos que en este mes muchos aumentaron en porcentaje descartado, pero respecto a esto debemos aclarar que es otro punto a corregir, ya que el registro de dichas cantidades no se estaba llevando de forma totalmente correcta, y habían algunos casos en que parte de las cantidades registradas no se enviaban a disposición final, sino que se vendían con el restante material, situación que será corregida para el próximo mes.

Evolución de la clasificación



Observando el gráfico que antecede notamos que sigue en descenso la clasificación a nivel departamental, porque la baja registrada en Rivera fue bastante superior al aumento que hubo en Tranqueras. Además el valor de este indicador es ampliamente inferior al registrado en el mismo mes del año anterior.

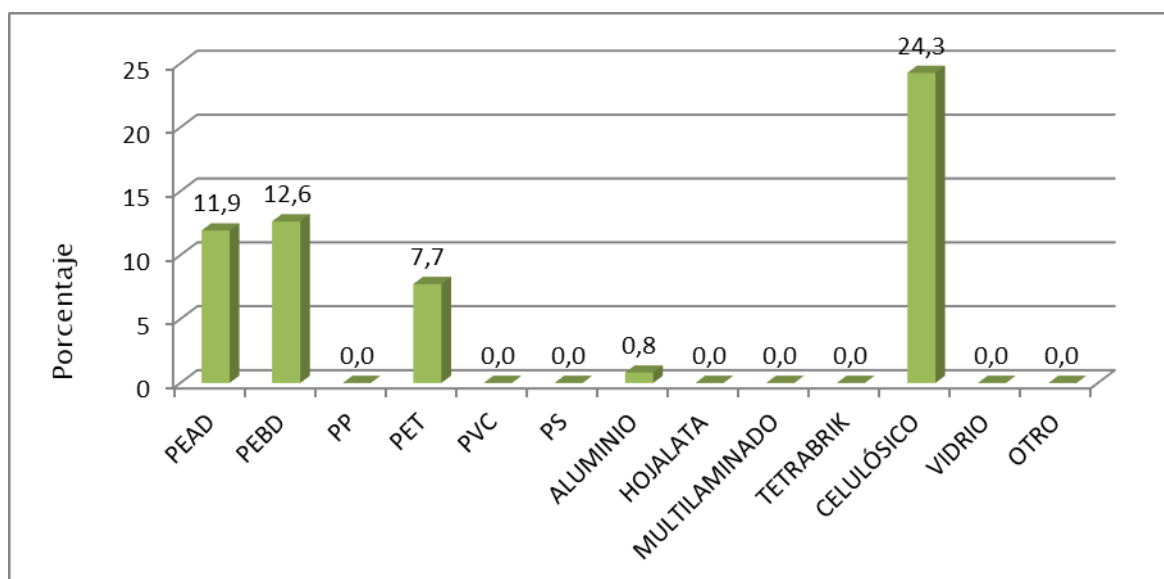
### Porcentaje de descarte de material



En Rivera la cantidad de descarte aumentó en casi 10 % respecto al mes anterior, y se encuentra próxima a ser igual a la cantidad clasificada para venta. Los clasificadores informan que efectivamente ha ingresado mucho material de descarte en la recolección, refiriéndose a aquellos que no son comercializables, y no exclusivamente a basura. Ya en Tranqueras la diferencia con el mes anterior también se aproxima al 10 %, pero en este caso hubo reducción de descarte.

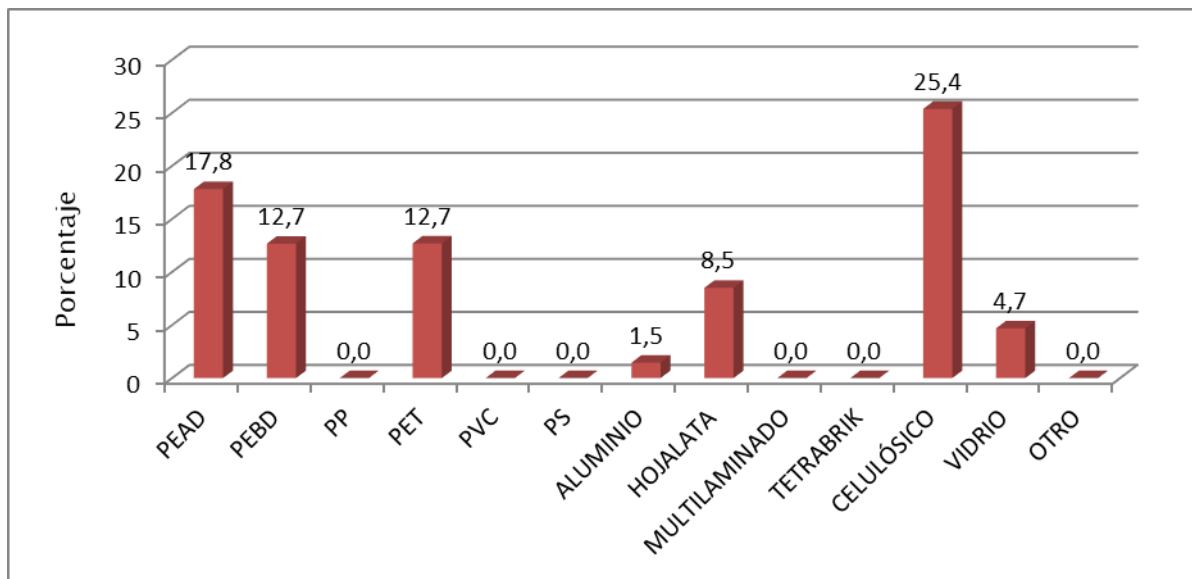
### Material recuperado/vertido

#### Rivera

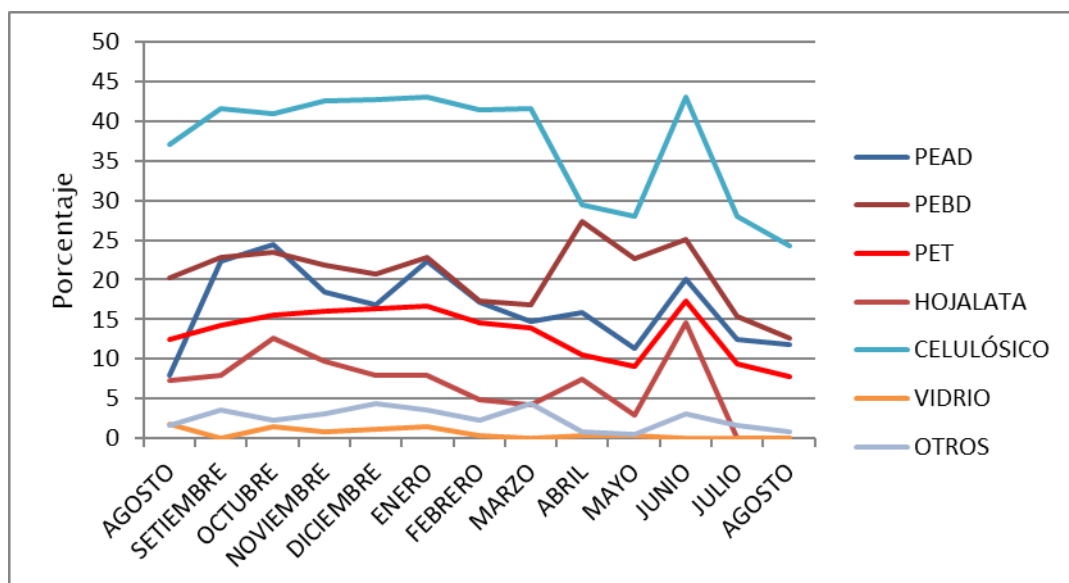




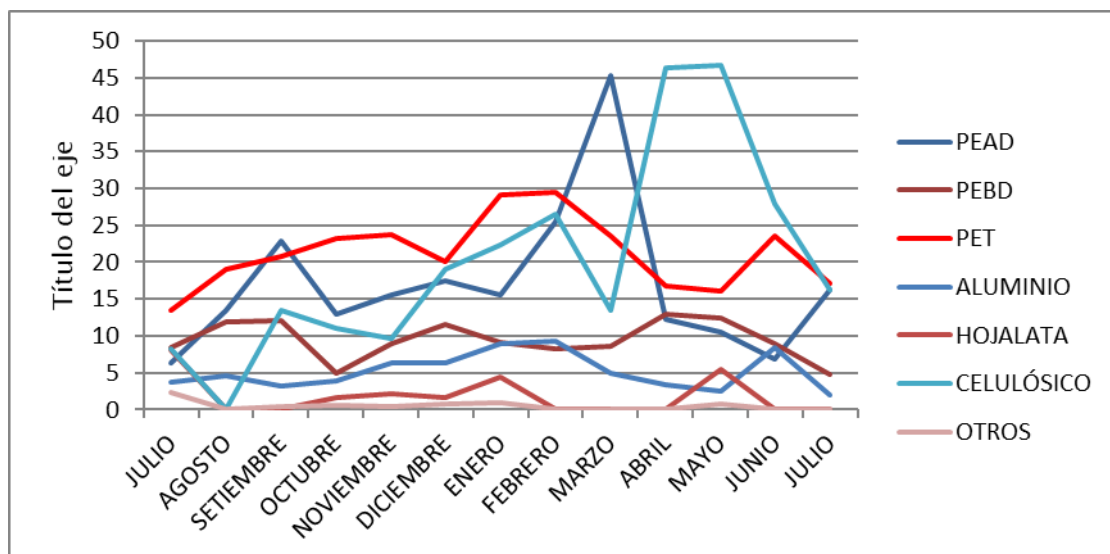
### Tranqueras



### Evolución de la recuperación en Rivera



## Evolución de la recuperación en Tranqueras



Los datos de recuperación en el mes no se vieron solamente afectados por las cantidades clasificadas sino que por el ajuste en los valores de la declaración de material vertido al mercado que tuvieron aumentos, lo que hace más pronunciada la disminución en los porcentajes recuperados en Rivera y menos evidentes los aumentos en Tranqueras. En lo general se registra una nueva disminución en la recuperación a nivel departamental, la cual llega a 8,3 %. (Meta 20% de recuperación) [Anexo 1.](#)

### Material vendido

El grupo de Rivera se encuentra realizando las ventas con regularidad, en una frecuencia de 2 veces en la semana. Las irregularidades que se habían constatado en meses anteriores entre los registros del comprador y las cantidades vendidas se solucionaron, y las diferencias fueron subsanadas. Las ganancias por concepto de ventas decayeron en el mes a \$U 29.904,00, lo que se debe no solamente a la baja en las cantidades vendidas sino a una disminución en el tipo de cambio de moneda. Algunos materiales en Rivera tuvieron aumento en su valor de venta. En Tranqueras no se realizó venta, los clasificadores se encuentran realizando negociaciones con su comprador para obtener una mejora en el precio de los materiales que es bastante inferior al de Rivera.

## Grupos y sus clasificadores

En general el grupo de trabajadores tuvo que pasar por grandes cambios en el mes, al dejar el sistema de trabajo dependiente y conformarse como cooperativa. El convenio a ser firmado entre las distintas instituciones, el cual regulará el trabajo del grupo en adelante, se demoró hasta casi fines de mes en firmarse debido a que aún se estaban haciendo ajustes en la redacción del mismo. Esto motivó a que los trabajadores comenzaron sus actividades sin estar amparados por la firma de dicho convenio, aunque de todas formas se hizo previamente otro acuerdo firmado entre la cooperativa y las instituciones que aseguraba la continuidad del trabajo. De todas formas, esta situación generaba incertidumbre en los clasificadores y motivó la baja de una de las cooperativistas, llegando a totalizar seis vacantes en el mes. Igualmente es importante aclarar que se notó una actitud positiva en los trabajadores, quienes tuvieron que pasar a realizar por sí solos tareas que antes dependían del acompañamiento de la OSC, como distribución de horarios y controles de asistencias, etc.

Al finalizar la relación de los mismos con la OSC de la cual eran dependientes, percibieron las retribuciones correspondientes, por tal motivo no hubo clasificadores que tuvieran que salir con licencia anual en el mes, y por lo tanto, la baja cantidad de trabajadores promedio fue consecuencia principalmente de las vacantes y las inasistencias.

Se percibe mayor compromiso por parte del grupo en general. Las trabajadoras que fueron designadas como directiva de la cooperativa concurren siempre a las reuniones de coordinación, las cuales pasaron a realizarse con frecuencia semanal por el aumento en la cantidad de temas que deben ser tratados debido a los cambios que van surgiendo.

## Glosario

Canal 8: señal de propiedad de la empresa “Cable Visión” de la ciudad de Rivera que se trasmite por conexión por cable.

Canal 10: señal libre de televisión de la Ciudad de Rivera.

CIU: Cámara de Industrias del Uruguay.

Comisión de seguimiento: establecida en el Convenio firmado por los Ministerios, CIU e IDR, y debe ser integrada por la IDR, MVOTMA, MIDES, CIU, y como miembros consultivos pueden participar otros actores alcanzados por la Ley (clasificadores, IDES, etc.).

Descarte: material enviado a disposición final, luego de realizada la clasificación.

Diario “Jornada”: periódico impreso publicado diariamente en la Ciudad de Rivera.

Diario “A PLATEIA”: periódico impreso publicado diariamente en la Ciudad de Santana do Livramento, Rio Grande del Sur, Brasil.

INACOOOP: Instituto Nacional del Cooperativismo.

INE: Instituto Nacional de Estadística.

IDR: Intendencia Departamental de Rivera.

Levante selectivo: los ciudadanos retiran el material reciclable al frente de sus domicilios, y un camión con personal del plan pasa a levantar dicho material.

Material del extranjero: principalmente proveniente de Brasil, acorde al alto movimiento de turismo comercial.

Material recolectado: totalidad del ingreso de material obtenido de los circuitos limpios.

Material recuperado: material clasificado.

Material vendido: material comercializado con ganancia a compradores externos al plan.

Meta clasificado/recolectado: 100% acorde al plan de gestión de Rivera.

Meta de cumplimiento de circuitos: 80% en un año acorde plan de gestión de Rivera.

Meta de recuperación: 20% acorde al plan de gestión de Rivera.

Meta de recuperación por clasificador: 1350 kg/oper/mes acorde plan de gestión de Rivera.

PGE: Plan de Gestión de Envases.

Población atendida (Rivera): Acorde a un esfuerzo de sensibilización, realizado por la IDR, se contabilizó la cantidad de viviendas en los circuitos atendidos, y multiplicó por 2,8 (cantidad promedio de habitantes por vivienda-INE).

Porcentaje de recuperación real: Se obtiene realizando una comparación entre el material recuperado, y el vertido en la zona acorde a la cantidad de población atendida.

Recuperación por clasificador: cociente entre el total recuperado y la cantidad de clasificadores.

Recuperado/vertido: comparación entre lo vertido por material según declaración jurada de las empresas adheridas al PGE y lo recuperado en cada localidad.

Senderos de Vida: OSC encargada del acompañamiento operativo y social.

Total de ingresos kilogramos (Rivera): Obtenido de las mediciones de peso realizadas al ingreso del camión recolector al vertedero.

Total de ingresos kilogramos (Tranqueras): Obtenido de las mediciones realizadas en las ventas, por no existir hasta el momento otro método.

## Anexo 1 – Datos de recuperación

Julio 2018

ITEM	SUB-TOTAL (kg)	SUB-TOTAL (%)	META
PEAD	781	12.9	
PEBD	884	13.9	
PP	0	0.0	
PET	2101	10.4	
PVC	0	0.0	
PS	0	0.0	
ALUMINIO	128	1.7	
HOJALATA	0	0.0	
MULTILAMINADO	0	0.0	
TETRABRIK	0	0.0	
CELULÓSICO	5321	26.4	
VIDRIO	0	0.0	
OTROS	0	0.0	
<b>TOTAL</b>	<b>9215</b>	<b>9.4</b>	<b>20%</b>

Agosto 2018

ITEM	SUB-TOTAL (kg)	SUB-TOTAL (%)	META
PEAD	797	12.7	
PEBD	883	12.6	
PP	0	0.0	
PET	1815	8.4	
PVC	0	0.0	
PS	0	0.0	
ALUMINIO	92	0.9	
HOJALATA	74	1.1	
MULTILAMINADO	0	0.0	
TETRABRIK	0	0.0	
CELULÓSICO	4847	24.4	
VIDRIO	168	0.6	
OTROS	0	0.0	
<b>TOTAL</b>	<b>8676</b>	<b>8.3</b>	<b>20%</b>

## Anexo 2- Operaciones (Material clasificado)

## Anexo 3- Operaciones (Material clasificado)

